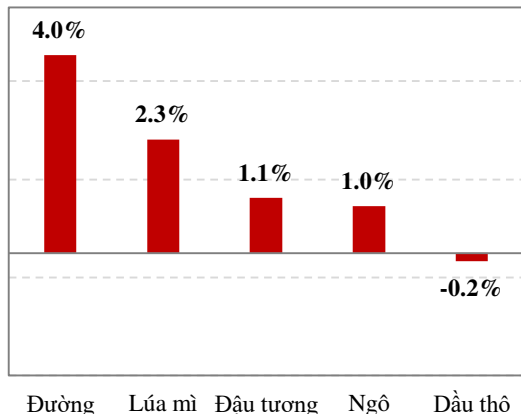




DIỄN BIẾN CÁC HỢTTL 09/12



Kết thúc phiên giao dịch ngày 09/12, thị trường hàng hóa diễn biến tích cực với sắc xanh lan tỏa. Nhóm nông sản quay đầu tăng điểm mạnh mẽ trong ngày chờ đợi số liệu trong báo cáo WASDE 12 từ Bộ Nông nghiệp Mỹ. Trong đó, HỢTTL lúa mì có mức tăng điểm mạnh nhất với 2.3%. HỢTTL dầu thô tiếp tục có phiên giảm điểm ở mức 0.2%. HỢTTL đường tăng điểm bất ngờ ở mức 4% sau chuỗi những diễn biến không khả quan.

Lưu ý:

Đường	Kỳ hạn tháng 3/2021
Dầu thô	Kỳ hạn tháng 1/2021
Ngô	Kỳ hạn tháng 3/2021
Đậu tương	Kỳ hạn tháng 1/2021
Lúa mì	Kỳ hạn tháng 3/2021

TIN TỨC CHUNG NGÀY 10/12

Cuộc họp chính sách tháng 12 của NHTW Châu Âu (ECB)

Cuộc họp diễn ra vào lúc 19h45 và sau đó là cuộc họp báo của Chủ tịch ECB vào lúc 20h30. Khu vực đồng euro gồm 19 quốc gia đang phải đối mặt với cú sốc ba lần: đợt đại dịch thứ hai kéo dài, viễn cảnh Brexit và bế tắc chính trị đối với quỹ phục hồi 750 tỷ euro (908 tỷ USD) của Liên minh châu Âu.

Các chỉ số kinh tế

Nhận định việc làm Mỹ hàng tuần được công bố lúc 20h30. Thị trường việc làm Mỹ vốn đã chịu thiệt hại từ ảnh hưởng của đại dịch Covid-19. Dự kiến số liệu cực sốc hoặc cực xấu mới ảnh hưởng đến thị trường.

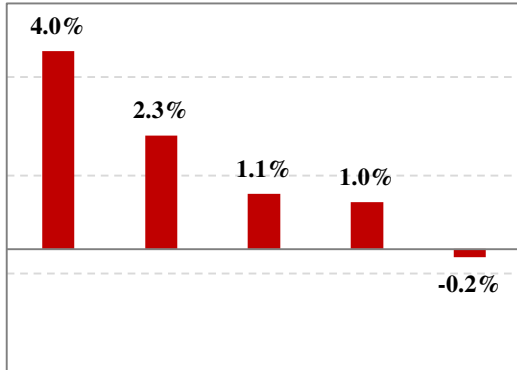
CPI tháng 11 của Mỹ cũng sẽ được công bố vào lúc 20h30. Một chỉ tiêu để Fed xem xét trong cuộc họp chính sách vào tuần sau.

Gói kích thích kinh tế Mỹ

Quốc hội Mỹ vẫn tiếp tục thảo luận về gói viện trợ kinh tế Mỹ. Gói gần nhất là 916 tỷ USD mà Bộ trưởng Tài chính Mnuchin mới đề xuất. Bộ trưởng Tài chính Steven Mnuchin đã trình đề xuất cứu trợ Covid-19 mới trị giá 916 tỷ USD cho Chủ tịch Hạ viện Nancy Pelosi, trong động thái đầu tiên của chính quyền Trump sau khi các gói viện trợ trước đó không đạt được sự đồng nhất từ phía lưỡng Đảng.



DIỄN BIẾN CÁC HỢTTL 09/12



Đường Lúa mì Đậu tương Ngô Dầu thô

Kết thúc phiên giao dịch ngày 09/12, thị trường hàng hóa diễn biến tích cực với sắc xanh lan tỏa. Nhóm nông sản quay đầu tăng điểm mạnh mẽ trong ngày chờ đợi số liệu trong báo cáo WASDE 12 từ Bộ Nông nghiệp Mỹ. Trong đó, HỢTTL lúa mì có mức tăng điểm mạnh nhất với 2.3%. HỢTTL dầu thô tiếp tục có phiên giảm điểm ở mức 0.2%. HỢTTL đường tăng điểm bất ngờ ở mức 4% sau chuỗi những diễn biến không khả quan.

Lưu ý:

Đường	Kỳ hạn tháng 3/2021
Dầu thô	Kỳ hạn tháng 1/2021
Ngô	Kỳ hạn tháng 3/2021
Đậu tương	Kỳ hạn tháng 1/2021
Lúa mì	Kỳ hạn tháng 3/2021

TIN TỨC MÙA VỤ

Báo cáo Doanh số xuất khẩu hàng tuần của USDA sẽ được công bố vào lúc 20h30 tối nay. Báo cáo có thể ảnh hưởng ngắn đầu phiên khi 24h báo cáo WASDE được công bố.

Báo cáo Cung cầu sản lượng mùa vụ thế giới - Báo cáo WASDE tháng 12 sẽ được công bố vào 24h tối nay. Số liệu ước tính của thị trường trước khi báo cáo công bố sẽ được cập nhật trong hôm nay.



LỊCH SỰ KIỆN

STT	Ngày	Phân loại	Sự kiện	Diễn giải
1	7/12/2020	Nông sản	Báo cáo Thanh tra xuất khẩu nông sản Mỹ hàng tuần	Được phát hành lúc 23h, thống kê sản lượng nông sản xuất đi các nước khác theo tuần
2	8/12/2020	Tin tức chung	Chỉ số kinh tế	Trung Quốc: CPI, PPI, công bố lúc 8h30
3	9/12/2020	Tin tức chung	Chỉ số kinh tế	Mỹ: GDP, công bố lúc 20h30
4	9/12/2020	Dầu thô, Ngô	Báo cáo Năng lượng EIA	Được phát hành lúc 22h30, thống kê: Tồn kho dầu thô thương mại hàng tuần của Mỹ Sản lượng và tồn kho ethanol hàng tuần tại Mỹ
5	10/12/2020	Tin tức chung	Thông báo của Ngân hàng Trung Ương Châu Âu - ECB	Công bố lúc 19h45
6	10/12/2020	Tin tức chung	Họp báo ECB	Bắt đầu lúc 20h30
7	10/12/2020	Tin tức chung	Chỉ số kinh tế	Mỹ: CPI, công bố lúc 20h30
8	10/12/2020	Tin tức chung	Chỉ số kinh tế	Nhận định việc làm hàng tuần, được công bố lúc 20h30
9	10/12/2020	Nông sản	Báo cáo Doanh số xuất khẩu hàng tuần	Được phát hành lúc 20h30, thống kê doanh số bán và xuất khẩu nông sản Mỹ sang các nước khác theo tuần
10	10/12/2020	Nông sản	Báo cáo Cung cầu sản lượng mùa vụ thế giới	Được phát hành lúc 24h
11	11/12/2020	Dầu thô	Báo cáo Baker Hughes	Thống kê giàn khoan hoạt động của Mỹ, được phát hành lúc 1h ngày 5/12/2020

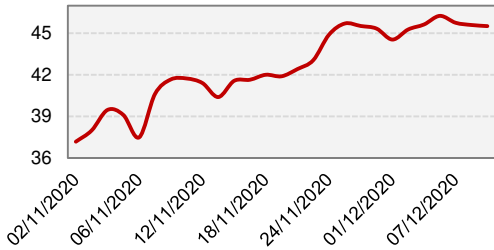


KHUYẾN NGHỊ GIAO DỊCH 10/12

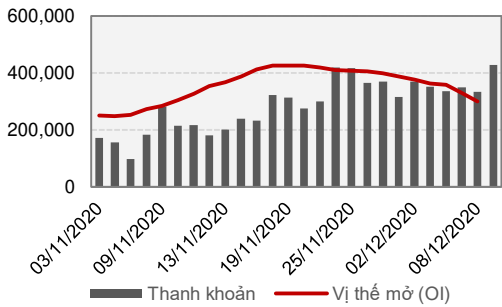
Mã giao dịch	Phân tích kỹ thuật
CLZ2021	Trên biểu đồ ngắn hạn thì thấy giá dầu thô đang tiếp cận vùng bán nhưng chưa có tín hiệu giảm. NĐT nên tạm thời quan sát Giá hiện tại : 45.83
SBH2021	Trên khung ngắn hạn giá đường tháng 3/2021 đã phá vỡ xu hướng giảm. NĐT nên ưu tiên chờ giá điều chỉnh giảm canh mua Giá hiện tại: 14.95
ZSF2021	Trên khung ngắn hạn thì giá đậu tương đang tăng mạnh và chưa có tín hiệu giảm. NĐT nên chờ giá có tín hiệu rõ ràng hơn để vào lệnh Giá hiện tại : 1164.2
ZLF2021	Trên khung ngắn hạn thì giá dầu đậu đã tăng phá qua kháng cự và trở thành hỗ trợ. NĐT nên chờ giá test lại hỗ trợ ở vùng giá 37.7. nếu có tín hiệu có thể vào lệnh mua Giá hiện tại : 37.7
ZMF2021	Trên khung ngắn hạn giá khô đậu mở phiên đã tăng mạnh. Hiện tại giá đang ở vùng nhạy cảm và chưa có tín hiệu giảm. NĐT nên chờ giá có tín hiệu rõ ràng hơn Giá hiện tại 381.5
ZWH2021	Trên khung ngắn hạn thì giá lúa mì đã phá vỡ xu hướng giảm, NĐT nên ưu tiên chờ giá hồi canh mua trong ngắn hạn. hiện tại chưa có tín hiệu rõ ràng NĐT nên tiếp tục theo dõi quan sát Giá hiện tại : 585.0
ZCH2021	Trên khung ngắn hạn thì giá ngô đã tăng phá xu hướng giảm. NĐT nên chờ giá hồi để canh mua Giá hiện tại: 424.6



DIỄN BIẾN GIÁ HẾT L DẦU THÔ 1/2021



THANH KHOẢN VÀ OI HẾT L DẦU THÔ 1/2021



DẦU THÔ

Cuộc họp của nhóm các nước OPEC+ tiếp theo sẽ diễn ra vào ngày 4/1 để xem xét và điều chỉnh thỏa thuận cắt giảm sản lượng dầu khai thác trong những tháng tới.

Theo báo cáo Năng lượng từ EIA, tồn kho dầu thô thương mại của Mỹ trong tuần thống kê trước đạt 503 triệu thùng, tăng 15.2 triệu thùng so với tuần trước. Mức tăng bất ngờ trong khi dự đoán từ thị trường giảm khoảng 1 triệu thùng.

ĐÁNH GIÁ CƠ BẢN: Xu hướng TIÊU CỰC

Tồn kho dầu thô thương mại Mỹ đã tăng so với dự đoán của thị trường, điều này có thể gây áp lực giảm lên giá dầu thô trong ngắn hạn.

PHÂN TÍCH KỸ THUẬT H1 (Chi tiết ấn vào [đây](#))

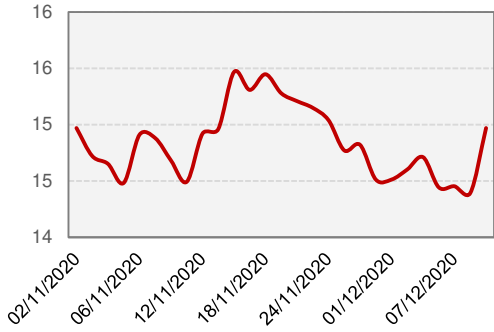
Trên biểu đồ ngắn hạn thì thấy giá dầu thô đang tiếp cận vùng bán nhưng chưa có tín hiệu giảm. NĐT nên tạm thời quan sát

Giá hiện tại : 45.83





DIỄN BIẾN GIÁ HẾT L ĐƯỜNG 3/2021



ĐƯỜNG

Hiệp hội mía đường Trung Nam Brazil cho biết trong nửa cuối tháng 11, sản lượng đường sản xuất từ các nhà máy mía đường tại khu vực Trung Nam Brazil giảm so với cùng kỳ niên vụ trước. Điều này mang lại một số hỗ trợ đối với giá đường trước khi vụ mía nghiền tại Brazil sẽ kết thúc trong vài tuần nữa.

Trong mùa nghiền năm nay tại Brazil, tính đến giữa tháng 11, sản lượng đường sản xuất tại khu vực Trung Nam Brazil đã đạt hơn 11.5 triệu tấn so với niên vụ trước. Vì thế, sản lượng đường dự kiến xuất khẩu của Brazil trong niên vụ năm nay sẽ tăng.

Indonesia, một trong những nước tiêu thụ đường lớn nhất thế giới, dự kiến sẽ công bố chương trình cấp phép nhập khẩu trong tuần này

ĐÁNH GIÁ CƠ BẢN Xu hướng TÍCH CỰC

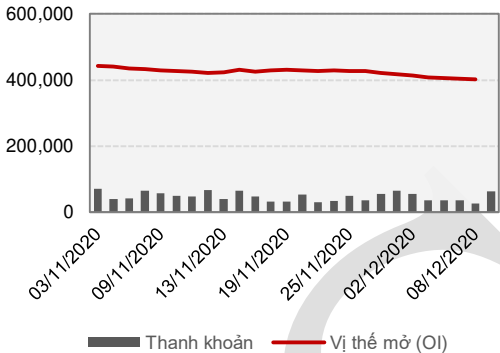
Có thể thấy nguồn cung đường trong niên vụ năm nay dự kiến sẽ tăng và tạo áp lực lên giá đường. Tuy nhiên, thị trường đang quan tâm quốc gia nhập khẩu đường lớn nhất thế giới sẽ công bố chương trình nhập khẩu và có khả năng hỗ trợ giá đường.

PHÂN TÍCH KỸ THUẬT H1 (Chi tiết ấn vào [đây](#))

Trên khung ngắn hạn giá đường tháng 3/2021 đã phá vỡ xu hướng giảm. NĐT nên ưu tiên chờ giá điều chỉnh giảm canh mua

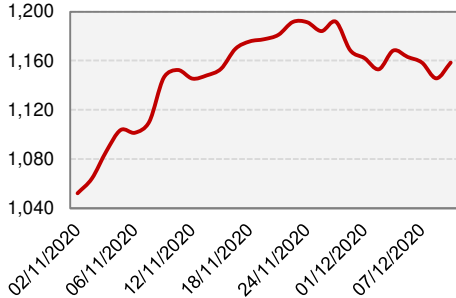
Giá hiện tại: 14.95

THANH KHOẢN VÀ OI HẾT L ĐƯỜNG

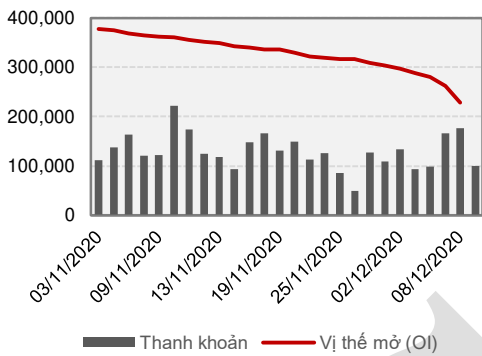




DIỄN BIẾN GIÁ HỢTL ĐẬU TƯƠNG



THANH KHOẢN VÀ OI HỢTL ĐẬU TƯƠNG



ĐẬU TƯƠNG

Trước phiên mở cửa giao dịch hôm qua, USDA không ghi nhận doanh số bán đậu tương lô lớn theo ngày sang bất kỳ nước nào.

Chủ tịch Hiệp hội trồng ngũ cốc tại Brazil cho biết nông dân đã bán khoảng 65% sản lượng đậu tương dự kiến thu hoạch vào đầu năm 2021 cũng như 15% sản lượng đậu tương thu hoạch vào năm 2022.

Nguồn cung đậu tương toàn cầu dự kiến thắt chặt trong niên vụ năm nay khi dự kiến USDA sẽ điều chỉnh giảm tồn kho đậu tương Mỹ và sản lượng đậu tương thu hoạch tại các nước Nam Mỹ.

ĐÁNH GIÁ CƠ BẢN: Xu hướng **TÍCH CỰC**

Các số liệu ước tính nguồn cung đậu tương toàn cầu dự kiến thắt chặt đã hỗ trợ cho giá đậu tương tăng điểm mạnh. Tuy nhiên, thị trường sẽ giao dịch thận trọng trước khi số liệu từ WASDE 12 được công bố.

PHÂN TÍCH KỸ THUẬT H1 (Chi tiết ấn vào [đây](#), bao gồm [dầu đậu tương](#) và [khô đậu tương](#))

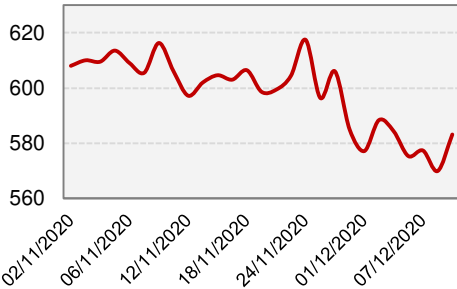
Trên khung ngắn hạn thì giá đậu tương đang tăng mạnh và chưa có tín hiệu giảm. NĐT nên chờ giá có tín hiệu rõ ràng hơn để vào lệnh

Giá hiện tại : 1164.2

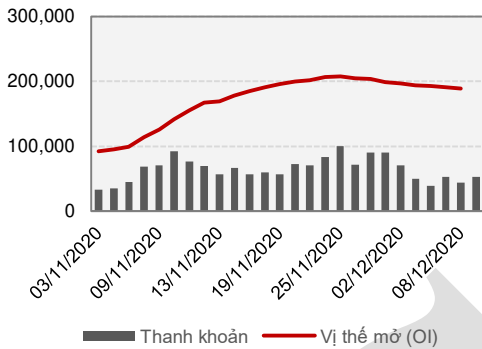




DIỄN BIẾN GIÁ HỢTL LÚA MÌ 3/2021



THANH KHOẢN VÀ OI HỢTL LÚA MÌ



LÚA MÌ

Hiệp hội giao dịch ngũ cốc lớn tại Châu Âu đã đưa ra dự báo sản lượng lúa mì tại Châu Âu và Anh sẽ tăng lên khoảng 143 triệu tấn trong năm nay từ mức 127.9 triệu tấn trong niên vụ năm trước.

Điều kiện thời tiết vụ trồng lúa mì mùa đông tại Mỹ và Nga gặp một số vấn đề khô hạn có thể cung cấp hỗ trợ cho thị trường. Tuy nhiên, lúa mì mùa đông đã bước sang quá trình ngủ đông, do đó, vẫn chưa thể khẳng định năng suất trồng bị ảnh hưởng ngay thời điểm hiện tại.

Nga sẽ đưa ra mức hạn ngạch xuất khẩu vào đầu năm sau để đảm bảo thị trường lúa mì nội địa không bị gián đoạn mặc dù gần đây đã điều chỉnh kế hoạch tăng mức hạn ngạch xuất khẩu ngũ cốc.

ĐÁNH GIÁ CƠ BẢN: Xu hướng **TÍCH CỰC**

Hiện tại tin tức lúa mì không có nhiều lực hỗ trợ nhưng giá lúa mì đã bật tăng trở lại nhờ tín hiệu từ PTKT trước khi báo cáo WASDE được phát hành vào tối nay.

PHÂN TÍCH KỸ THUẬT H1 (Chi tiết ấn vào [đây](#))

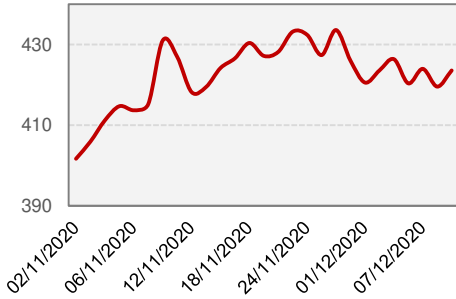
Trên khung ngắn hạn thì giá lúa mì đã phá vỡ xu hướng giảm, NĐT nên ưu tiên chờ giá hồi cạnh mua trong ngắn hạn. hiện tại chưa có tín hiệu rõ ràng NĐT nên tiếp tục theo dõi quan sát

Giá hiện tại : 585.0

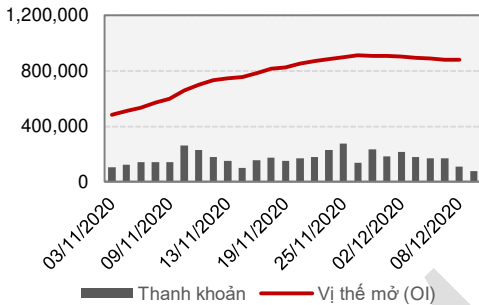




DIỄN BIẾN GIÁ HỢTL NGÔ 3/2021



THANH KHOẢN VÀ OI NGÔ 3/2021



NGÔ

Trước phiên mở cửa giao dịch hôm qua, USDA ghi nhận bán 257,071 tấn ngô niên vụ 2020/21 sang Mexico. Thông báo bán hàng hằng ngày hỗ trợ cho ngô sau nhiều ngày không nhận được tin tức bán hàng từ phía USDA.

Theo báo cáo Năng lượng từ EIA, trong tuần thống kê trước, sản lượng ngô sản xuất ethanol tăng nhưng vì nhu cầu tiêu thụ ethanol chưa được cải thiện làm tồn kho ethanol tăng lên mức cao nhất kể từ tháng 5.

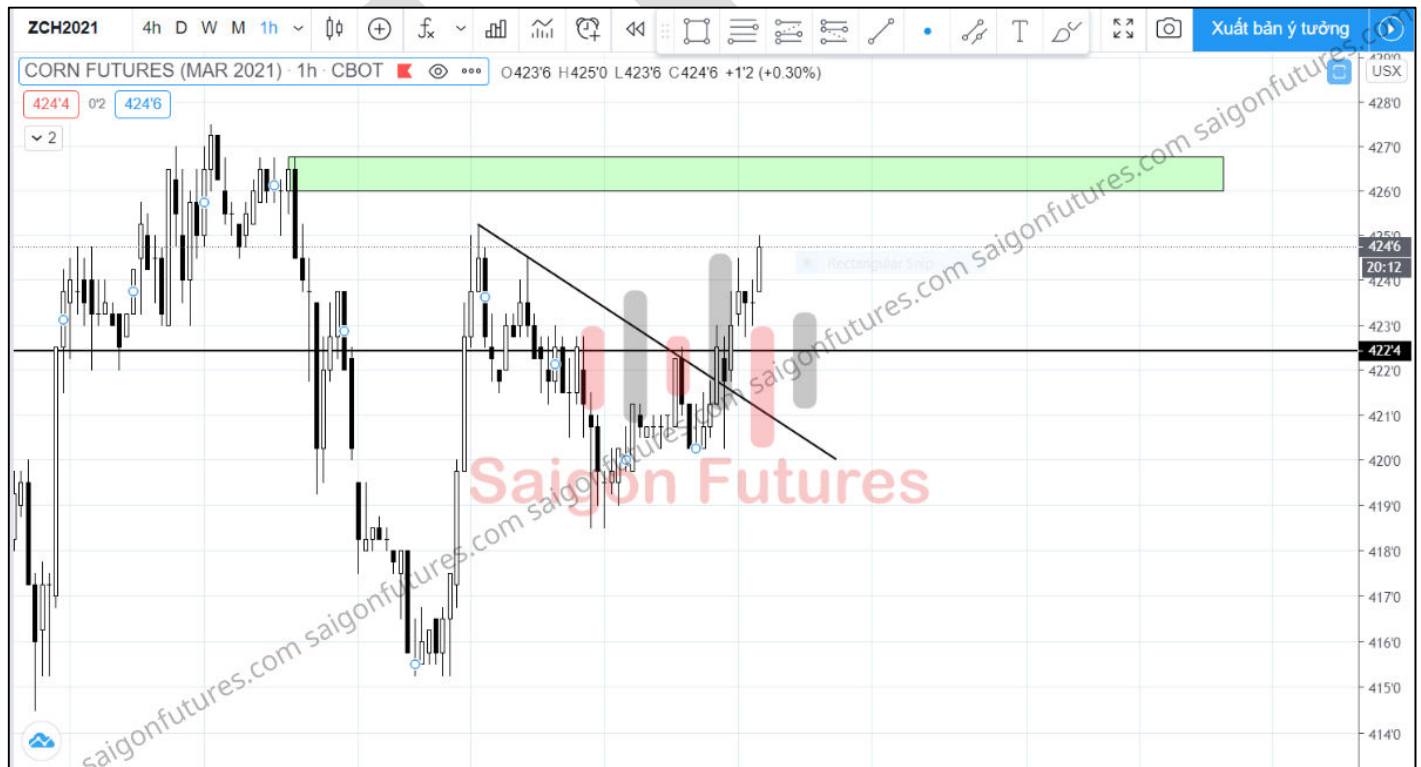
ĐÁNH GIÁ CƠ BẢN: Xu hướng **TÍCH CỰC**

Hiện tại các dự đoán từ thị trường cho thấy tồn kho ngô cuối niên vụ 2020/21 Mỹ sẽ bị thắt chặt đã thúc đẩy thị trường tăng giá. Tuy nhiên, thị trường sẽ giao dịch thận trọng trước khi số liệu từ WASDE 12 được công bố.

PHÂN TÍCH KỸ THUẬT H1 (Chi tiết ấn vào [đây](#))

Trên khung ngắn hạn thì giá ngô đã tăng phá xu hướng giảm. NĐT nên chờ giá hồi để canh mua

Giá hiện tại: 424.6





PHỤ LỤC: PHÂN TÍCH KỸ THUẬT

DẦU THÔ

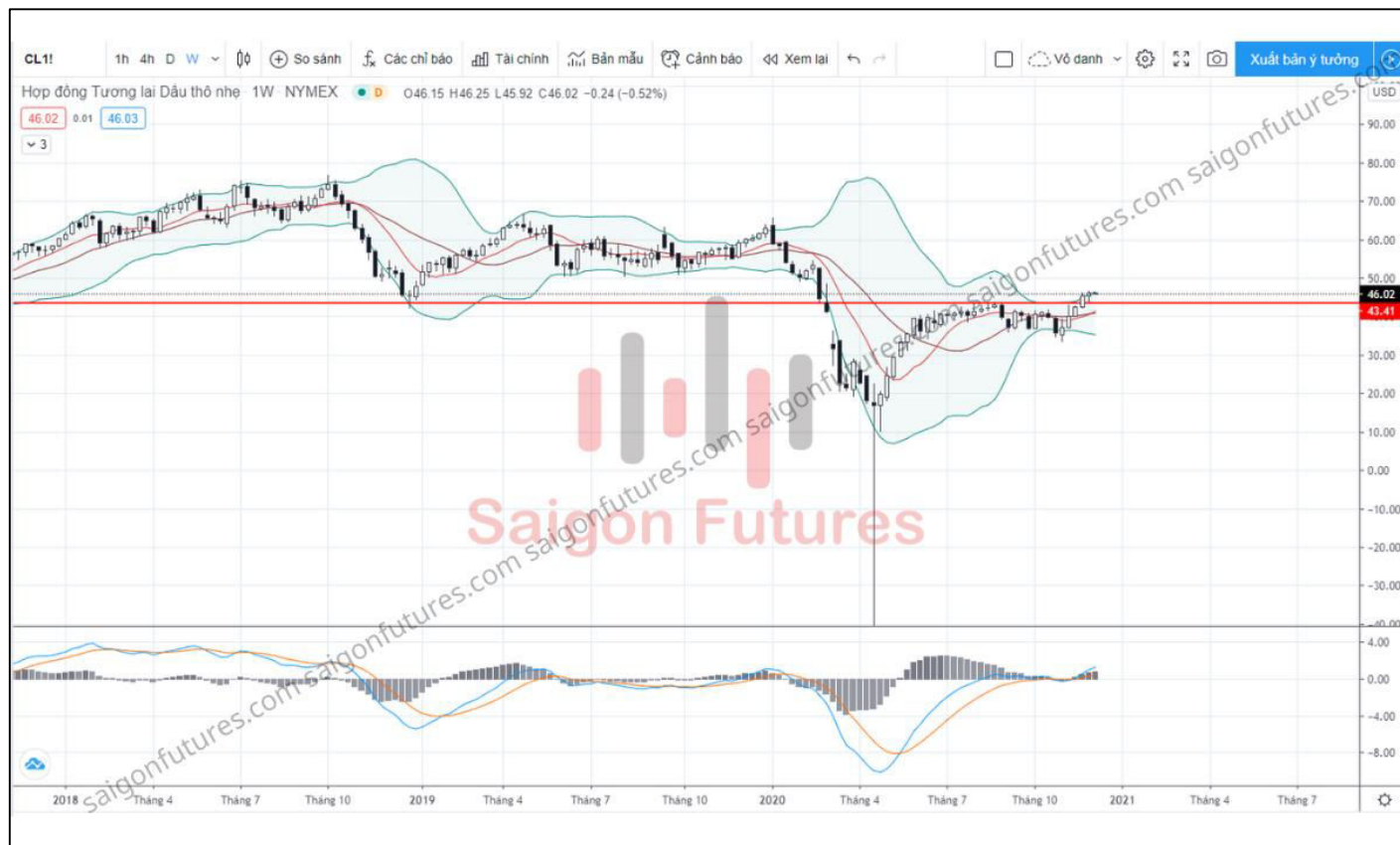
Dài hạn: Trên biểu đồ tháng thì giá dầu thô đang tạo phân kỳ MACD tăng. Giá hiện tại đã vượt vùng kháng cự 42-43 và tiếp tục tăng. MACD đã cắt lên cho thấy xu hướng tăng mạnh trong dài hạn. NĐT chưa có trạng thái mua có thể vào mua hoặc chờ giá vượt đường MA20 trên khung tháng để vào lệnh.



CL MONTHLY CHART



Trung hạn: Trên biểu đồ tuần thì giá dầu thô đã vượt vùng kháng cự 42-43. NĐT có trạng thái mua dài hạn vẫn tiếp tục giữ lệnh, NĐT chưa có trạng thái chờ giá về test lại hỗ trợ 43-44 để vào lệnh.

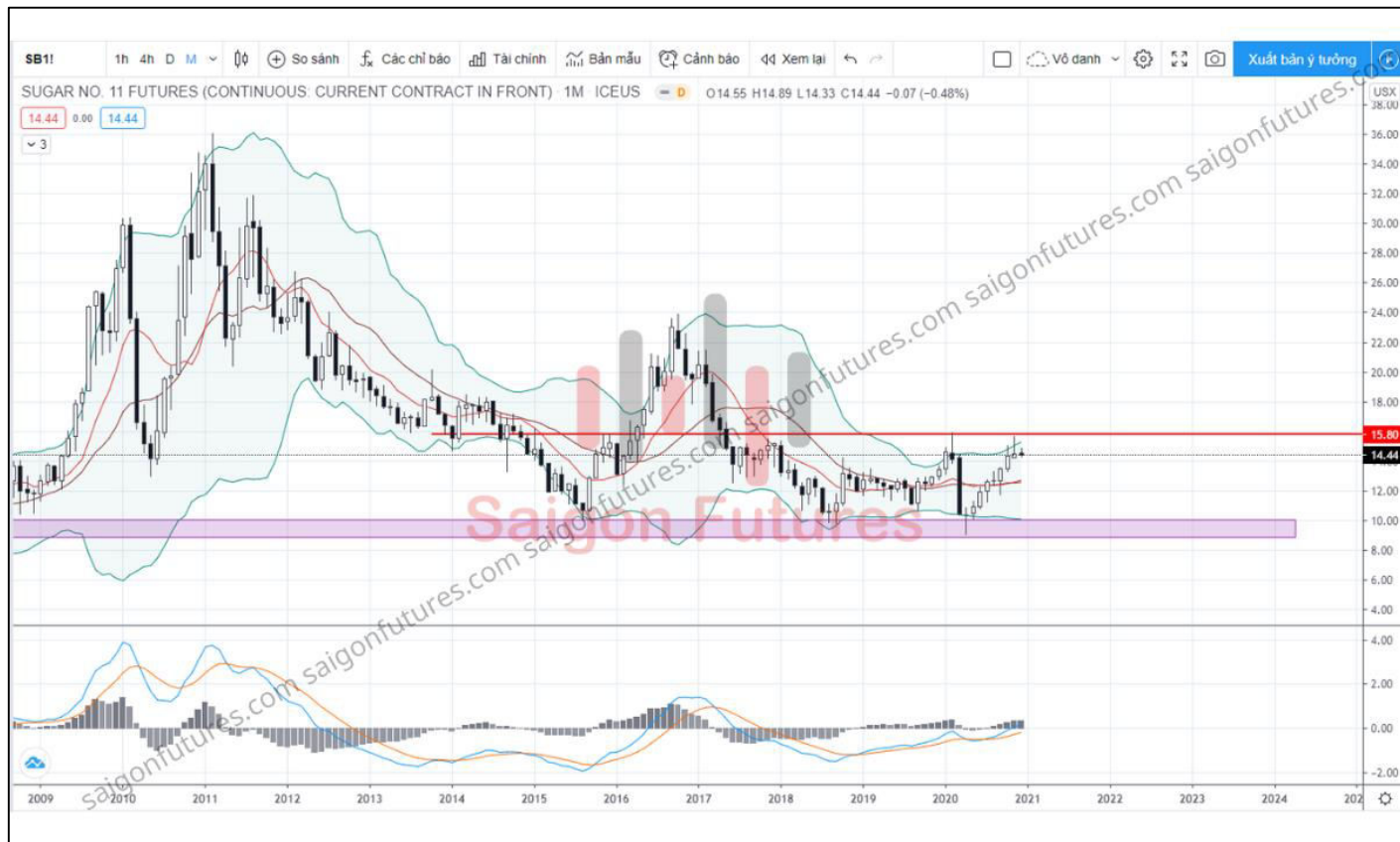


CL – WEEKLY CHART



ĐƯỜNG

Dài hạn: Trên khung tháng chúng ta có thể thấy giá đường đã tạo phân kỳ MACD tăng. Xu hướng tăng mạnh xác nhận khi MACD cắt lên, hiện tại giá đang có tín hiệu điều chỉnh nhưng không giảm nhiều. NĐT chưa có trạng thái tạm thời quán sát thêm tín hiệu để vào lệnh.



SB - MONTHLY CHART



- **Trung hạn:** Trên biểu đồ tuần thì giá đường tăng chạm vùng kháng cự 15.7x ở đỉnh cũ và đang giảm lại. Hiện tại giá đóng nên đang nằm dưới đường MA10 trên khung tuần cho thấy tín hiệu giảm trong trung hạn. NĐT có thể vào bán nên giá mở phiên có gap giảm.



SBH - WEEKLY CHART



ĐẠU TƯƠNG

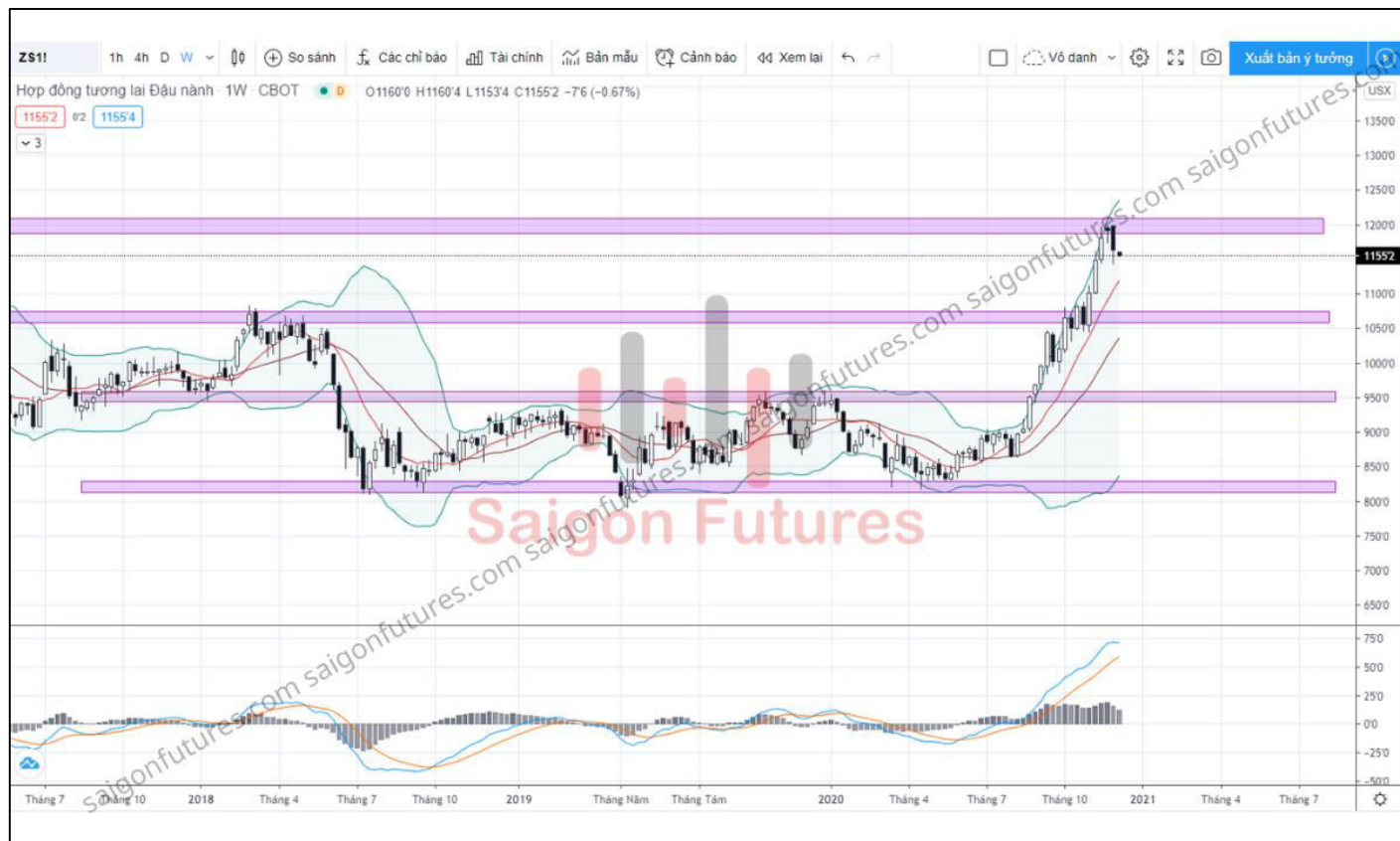
Dài hạn: Trên biểu đồ tháng thì đậu tương đang cho thấy xu thế tăng mạnh. Hiện tại giá tăng nhưng giá lên vùng kháng cự 1200 và đang có xu hướng điều chỉnh giảm trở lại, nên NĐT có trạng thái mua dài hạn nên cần nhắc chốt lệnh và có thể bán test lệnh ở vùng giá hiện tại.



ZS MONTHLY CHART



Trung hạn: Trên biểu đồ tuần thì giá đậu đang cho thấy giá đã chạm vùng đỉnh cũ trong vòng 5 năm. Hiện tại giá đang giảm điều chỉnh sau nhịp tăng mạnh, NĐT có trạng thái bán ở vùng đỉnh tiếp tục giữ lệnh. NĐT chưa có trạng thái có thể bán vùng giá hiện tại.

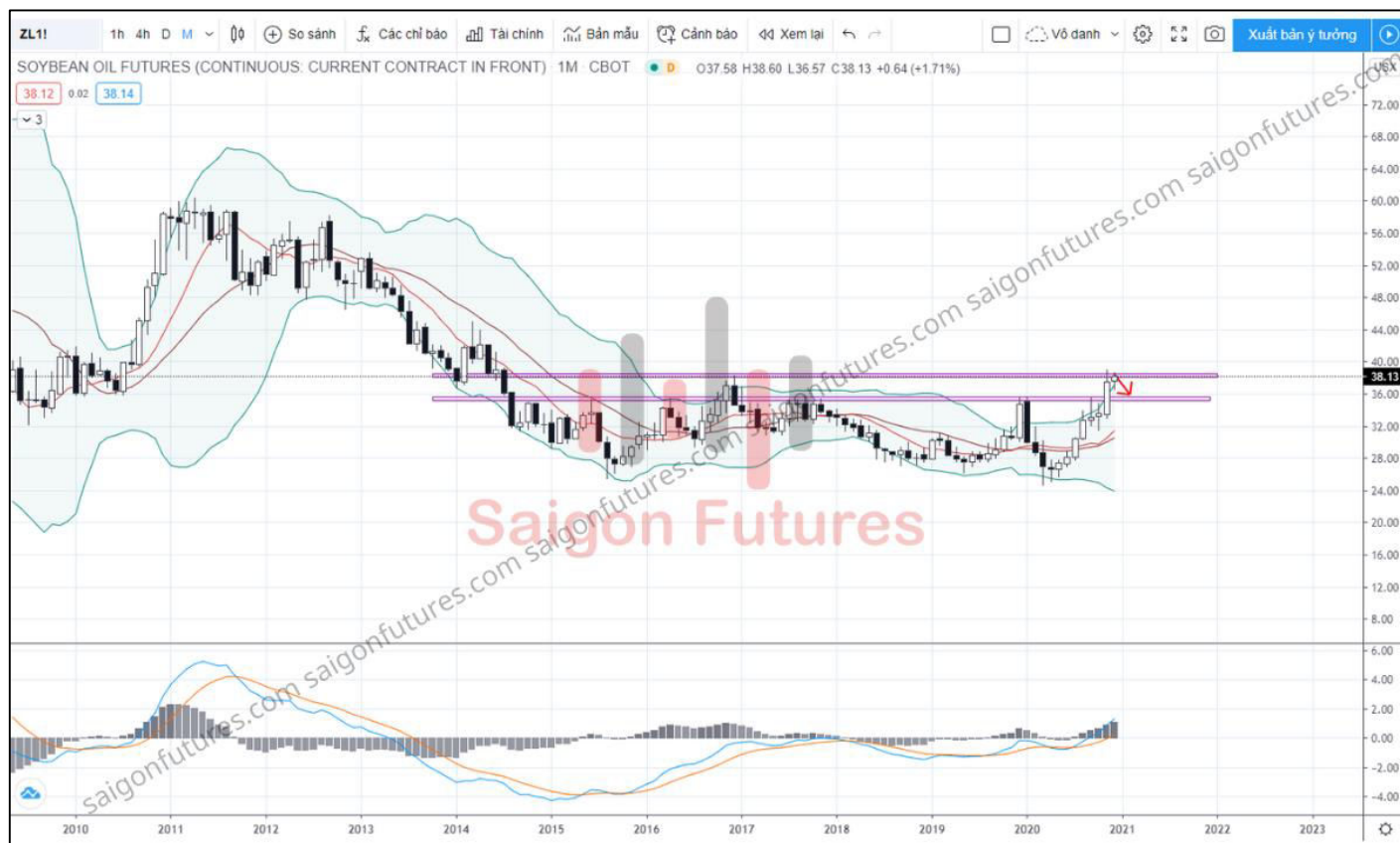


ZSF WEEKLY CHART



DẦU ĐẬU TƯƠNG

Dài hạn: Trên biểu đồ tháng thì dầu đậu tăng mạnh nhưng lên vùng kháng cự 38 và đang có dấu hiệu chững lại. NĐT có trạng thái mua dài hạn nên đóng trạng thái và có thể bán test lệnh vùng giá hiện tại.



ZL – MONTHLY CHART



Trung hạn: Trên biểu đồ tuần cho thấy giá dầu đậu đang giảm lại. Hiện tại giá mở cửa nền tuần vẫn đang vùng sideway quanh 38, NĐT có thể bán test lệnh vùng giá hiện tại và chặn lỗ trên đỉnh gần nhất.

Giá bán: 38.1x

Mục tiêu: 35.50

Chặn lỗ: 38.50



ZLZ – WEEKLY CHART



Ngắn hạn: Trên khung ngắn hạn thì giá dầu đậu đã tăng phá qua kháng cự và trở thành hỗ trợ. Nổi nên chờ giá test lại hỗ trợ ở vùng giá 37.7. nếu có tín hiệu có thể vào lệnh mua

Giá hiện tại : 37.7

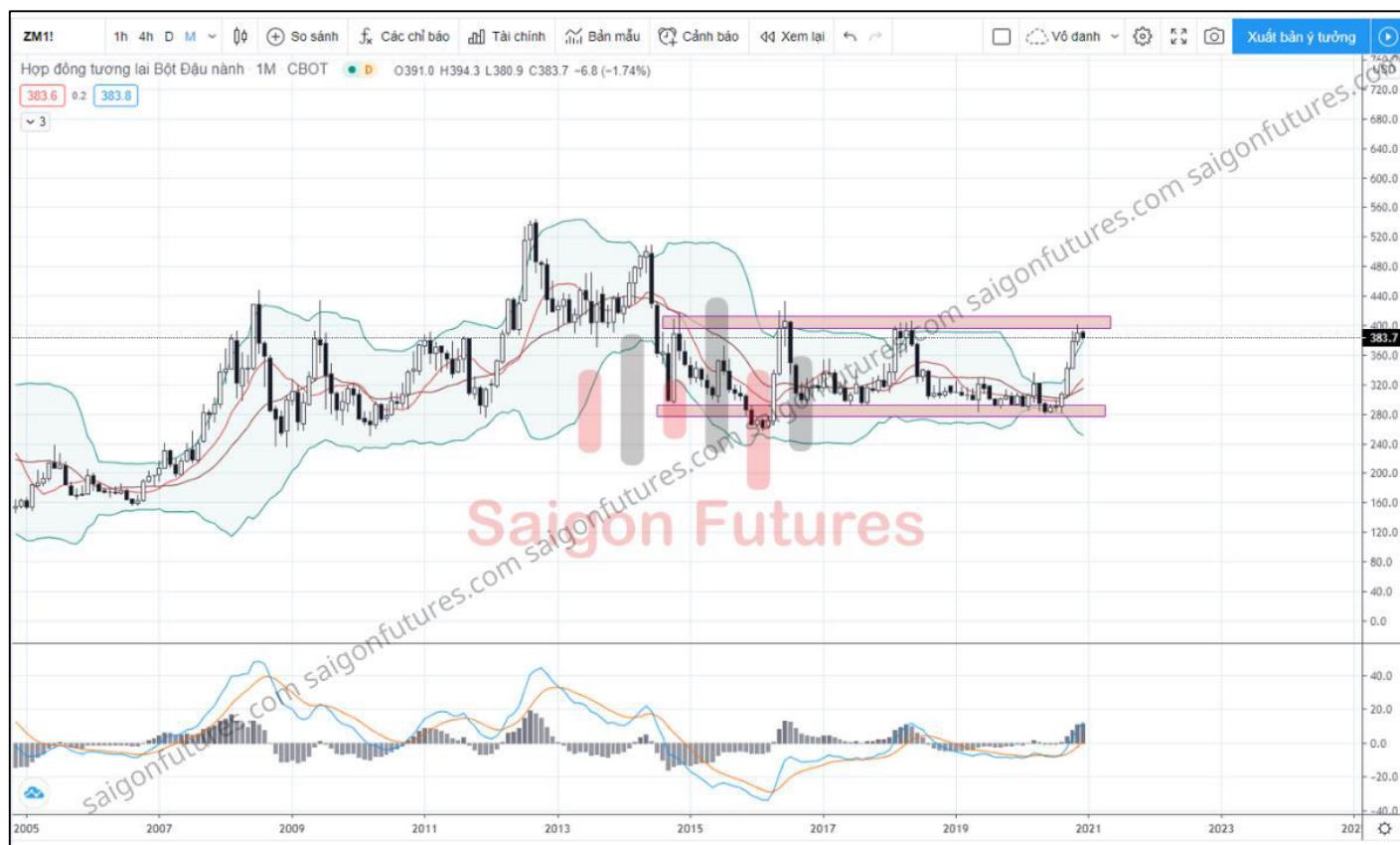


ZLF – 4H CHART



KHÔ ĐẬU TƯƠNG

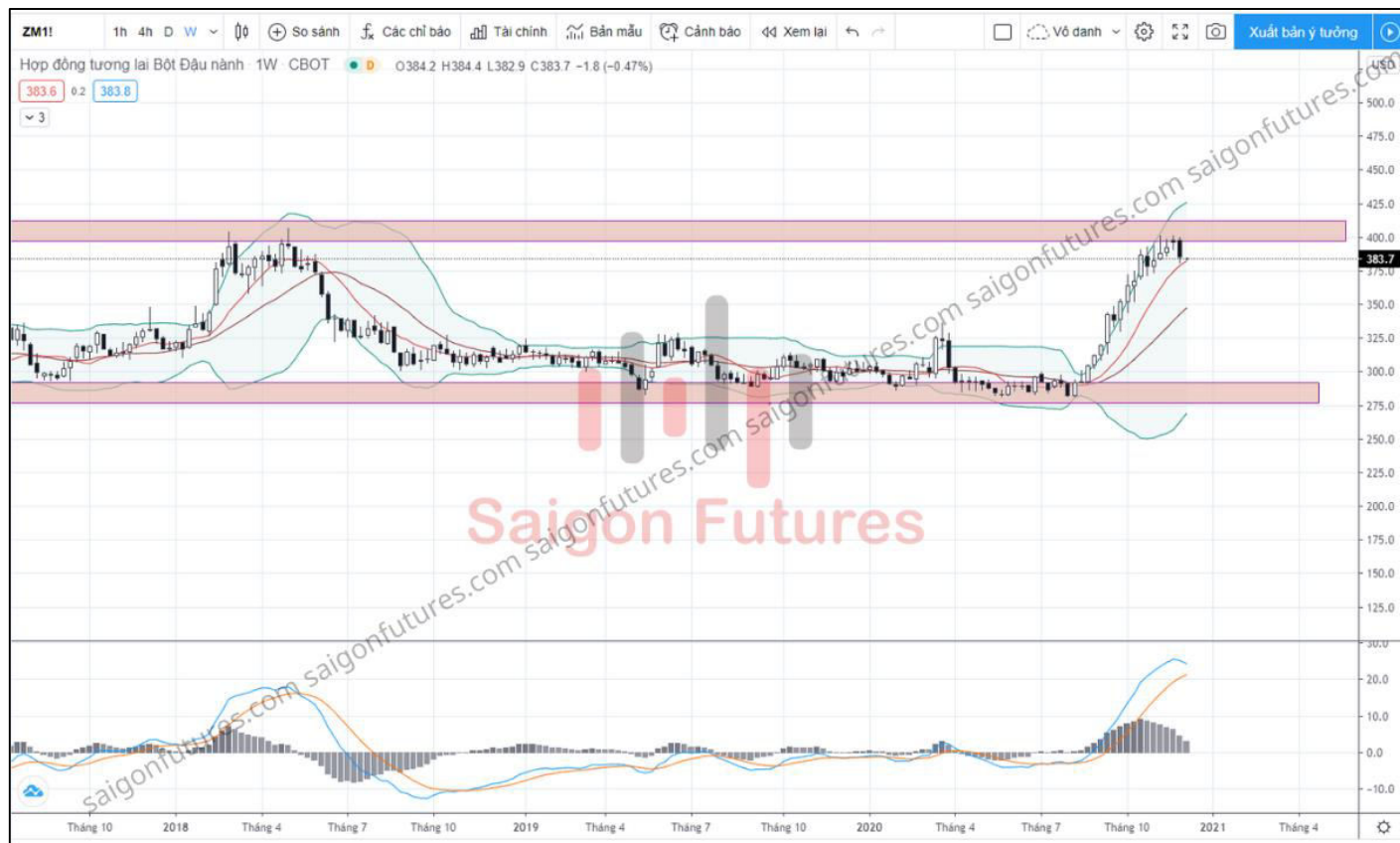
Dài hạn: Trên biểu đồ tháng của khô đậu có thể thấy giá khô đậu đang tăng mạnh. Hiện tại giá tăng vượt vùng kháng cự 400 và đang có dấu hiệu điều chỉnh sau nhịp tăng. NĐT có trạng thái mua dài hạn cần nhắc chốt lệnh và có thể bán test vùng giá hiện tại.



ZM – MONTHLY CHART



Trung hạn: Trên biểu đồ tuần có thể thấy khô đậu có xu hướng tăng mạnh chạm vùng kháng cự quanh 39x-400 và đang giảm lại. NĐT có trạng thái mua dài hạn chưa chốt nên cân nhắc chốt lệnh. NĐT chưa có trạng thái tạm thời quan sát chờ tín hiệu rõ mới vào lệnh. Mạo hiểm có thể bán test lệnh vùng giá hiện tại.

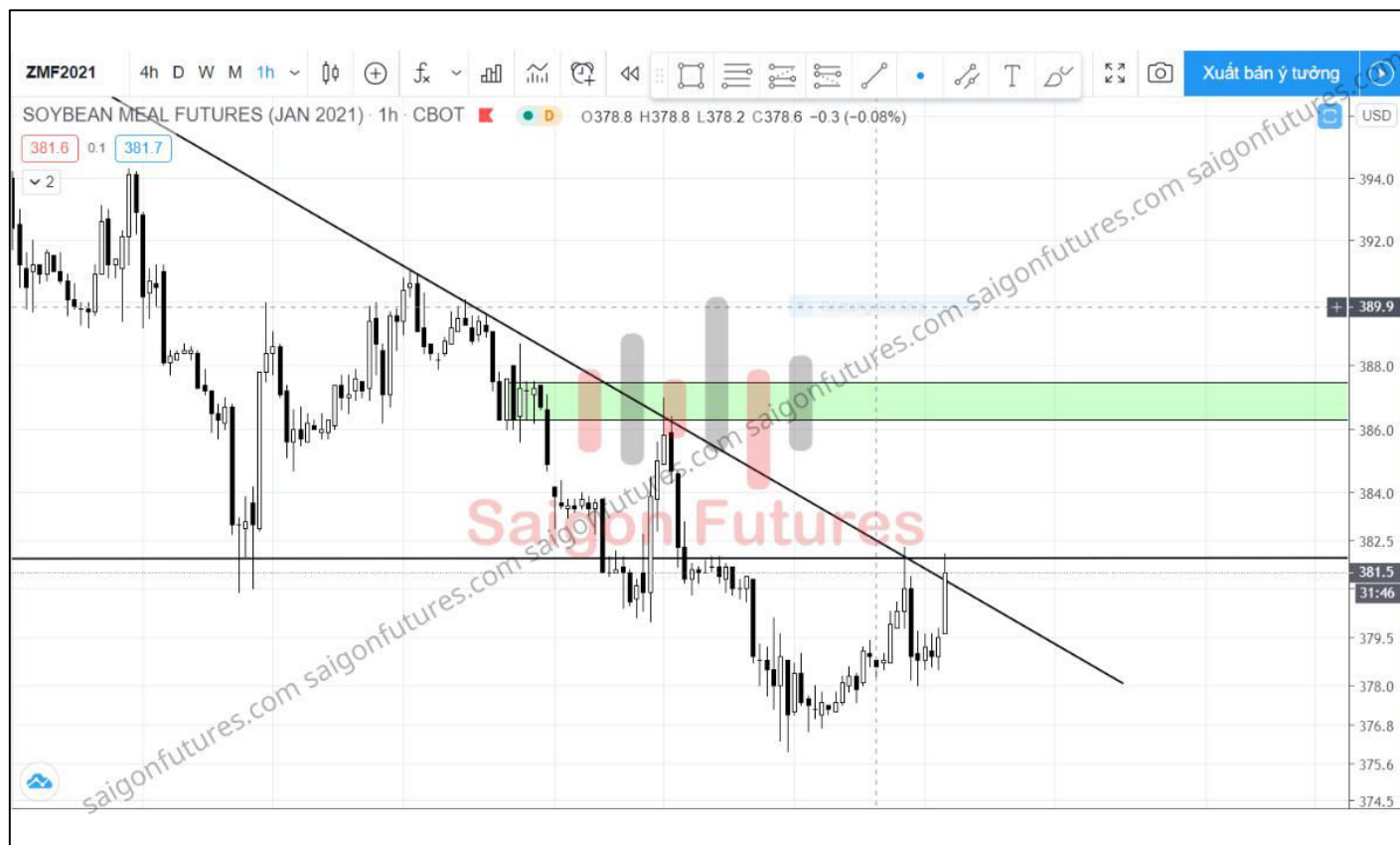


ZMZ – WEEKLY CHART



Ngắn hạn: Trên khung ngắn hạn giá khô đậu mở phiên đã tăng mạnh. Hiện tại giá đang ở vùng nhạy cảm và chưa có tín hiệu giảm. NĐT nên chờ giá có tín hiệu rõ ràng hơn

Giá hiện tại 381.5

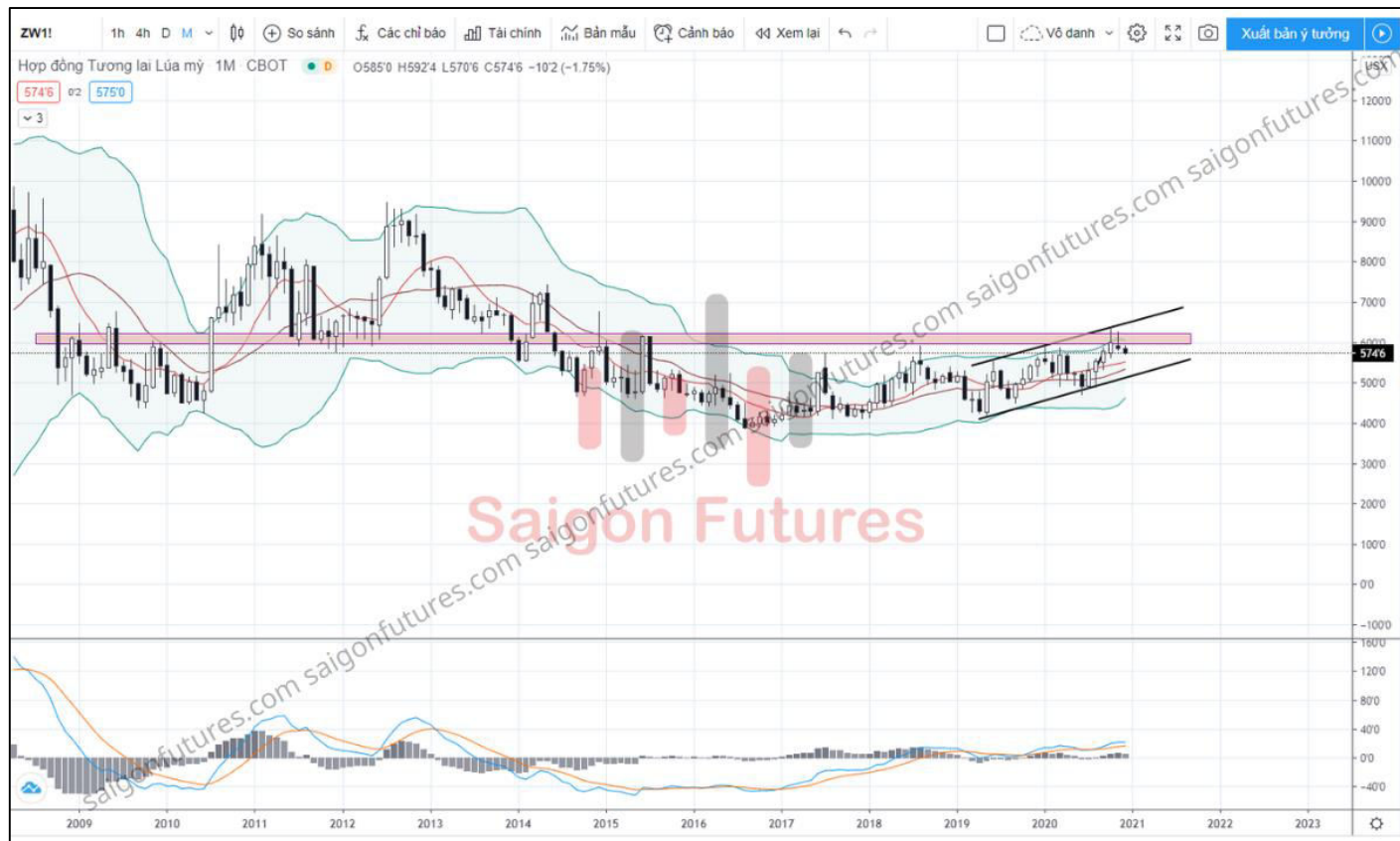


ZMF – 4H CHART



LÚA MÌ

Dài hạn: Trên biểu đồ tháng ta có thể thấy giá lúa mì nền tảng có một nền tạo bóng nền mạnh. NĐT có lệnh mua nên chốt lệnh và có thể bán vùng giá hiện tại.



ZW – MONTHLY CHART



Trung hạn: Trên biểu đồ Weekly giá lúa mì kỳ hạn tháng 12 đã tăng mạnh. Giá hiện tại đang là vùng cao nhất trong vòng 5 năm trở lại đây. Hiện tại giá có hướng điều chỉnh giảm với nền đảo chiều ở trên khung tuần. NĐT có lệnh bán ở vùng giá trên 600 vẫn tiếp tục giữ lệnh và dịch STP xuống, NĐT chưa có trạng giá chờ giá hồi về vùng 580-590 có thể vào bán giữ trung – dài hạn.



ZWZ – WEEKLY CHART



NGÔ

Dài hạn: Trên biểu đồ tháng chúng ta có thể thấy ngô đang di chuyển trong khung giao động từ vùng giá 300 đến 440. Giá về vùng hỗ trợ 300 rồi lên lại và giá đã nằm trên MA10-MA20 khung monthly, NĐT dài hạn đã chốt trạng thái mua dài hạn có thể bán lại vùng giá quanh 420-430.



ZC MONTHLY CHART



Trung hạn: Trên biểu đồ Weekly thì giá ngô kỳ hạn tháng 12 năm 2020 đã tăng mạnh lên ở gần ngưỡng kháng cự 42x và đang có dấu hiệu giảm trở lại. NĐT có lệnh bán từ tuần trước tiếp tục giữ lệnh, NĐT chưa có trạng thái vẫn có thể vào bán hoặc chờ giá xuống dưới 410 để vào bán.



ZCZ – DAILY CHART



KHUYẾN CÁO MIỄN TRỪ TRÁCH NHIỆM

Báo cáo này chỉ nhằm cung cấp thông tin cho các tổ chức đầu tư cũng như nhà đầu tư cá nhân và không hàm ý đưa ra bất kỳ lời khuyên hay chào mua/bán nào. Các quan điểm và nhận định được trình bày trong báo cáo không tính đến sự khác biệt về mục tiêu và chiến lược cụ thể của từng nhà đầu tư. Chúng tôi không chịu trách nhiệm bất kỳ thiệt hại nào phát sinh liên quan đến việc sử dụng thông tin của báo cáo này dưới mọi hình thức. Thông tin sử dụng trong báo cáo này được Saigon Futures thu thập từ nguồn tin cậy vào thời điểm công bố.

Báo cáo này là tài sản và được giữ bản quyền bởi Saigon Futures. Không được phép sao chép, phát hành cũng như tái phân phối báo cáo vì bất kỳ mục đích gì nếu không có văn bản chấp thuận của Saigon Futures. Vui lòng ghi rõ nguồn khi trích dẫn nếu sử dụng các thông tin trong báo cáo này.

THÔNG TIN LIÊN HỆ

CÔNG TY CỔ PHẦN SAIGON FUTURES

- **Website:**
- **Hotline:** 028.6686.0068
- **Email:** cskh@saigonfutures.com
- **Địa chỉ:** Trụ sở chính: 506 Nguyễn Đình Chiểu, Phường 4, Quận 3, Thành phố Hồ Chí Minh
Văn phòng đại diện: 41-43 Trần Cao Vân, Phường 6, Quận 3, Thành phố Hồ Chí Minh